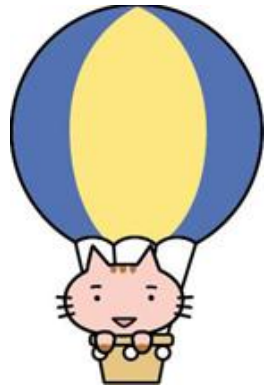


大学生協組合員のためのクレジットカード



# 利用ハンドブック



## ☆Tuoカードを手にしたら

- 会員規約・利用ガイドに目を通しましょう。
- カードに印字されている内容を確認しましょう。
- カードの裏面に必ずサインをしましょう。

## ☆Tuoカードで支払う際には

- はじめに「カード」でと申し出ましょう。
- 利用伝票の内容を確認してから、サインをしましょう。
- 利用伝票の控えは必ず保管しましょう。
- WEB明細書が配信されたら内容を確認しましょう。
- 引落前日までに、口座残高を確認しましょう。

最新の情報はWEBで確認しましょう。

<http://tuo.univcoop.or.jp>

**三井住友VISAカード(株)**

<http://www.smbc-card.com>

**Vpass(フイパス)**

<http://vpass.jp/>



# 目次

## ページ タイトル

- P.3 三井住友カード各種お問い合わせ先
- P.4 Tuoカードを手にするあなたに
- P.5 カードで決済の仕組み
- P.6 三井住友VISA TuoカードVISA(学生カード)の概要
- P.7 Tuoカードのお支払い方法は5種類
- P.10 Lesson 1 必ずカード裏面にサインしましょう
- P.11 Lesson 2 暗証番号の管理は厳重にしましょう
- P.12 Lesson 3 カード利用時のサインと控えの保管
- P.14 Lesson 4 利用代金の引落日(毎月26日)に注意を
- P.15 Lesson 5 カードの利用枠に注意しましょう。
- P.17 Lesson 6 キャッシングの利用と注意点
- P.19 Lesson 7 紛失・盗難の際は至急カード会社に連絡
- P.22 Lesson 8 登録内容や利用状況の確認/変更はWEBが便利
- P.23 Lesson 9 卒業までに社会人カード(一般カード)を発行
- P.24 Lesson特別編 1 さて! 困ったという時、あわてないための知恵
- P.26 Lesson特別編 2 若い人が陥りやすい消費者トラブルの事例
- P.28 Lesson特別編 3 クレジットカードを利用する上での留意点
- P.29 よくある質問Q&A

# 三井住友カード各種お問い合わせ先

問い合わせ内容	電話番号	受付時間
<b>【カードの紛失】</b> カード紛失 カード盗難 カード拾得	<b>カード紛失・盗難受付デスク</b> 0120-919456 フリーダイヤルが利用できない場合 <b>国内 06-6445-3530</b> <b>海外 81-3-6627-4067</b>	携帯・PHSからも利用可能 24時間年中無休
<b>【申込み記載事項の変更】</b> 氏名 住所 電話番号 金融口座	<b>【各種お問い合わせ】</b> 暗証番号の照会 入金忘れによる支払方法 現在のお支払い金額の問い合わせ Tuoカードの退会届け 保険について	携帯・PHSからも利用可能 9:00～17:00 年中無休 (但し12/30～1/3休)
<b>【有効期限延長申請】</b> 早期発行6カ月前より		
<b>【リボ・分割払いについて】</b> リボ払い設定金額の問い合わせ 利用金額のリボ払いへの変更	<b>リボ分割デスク</b> 0120-508-137	携帯・PHSからも利用可能 9:00～18:00 年中無休 (但し12/30～1/3休)
<b>【お金の借り入れについて】</b> 国内キャッシングリボ・海外キャッシングサービスの 設定及び解除	<b>キャッシングデスク</b> 0120-936-000	携帯・PHSからも利用可能 9:00～18:00 年中無休 (但し12/30～1/3休)
<b>【利用枠の引き上げ】</b> 利用枠の一時引き上げ申請 恒常的な引き上げ申請	<b>クレジットラインデスク</b> 東京・03-6627-4211 大阪・06-6445-3505	9:00～18:00 年中無休 (但し12/30～1/3休)
<b>【付帯保険】</b> 保険金請求 詳しい補償内容	<b>VJ保険デスク</b> 0120-658-811 ※ 海外からは81-18-888-9225	海外旅行傷害保険 携帯・PHSからも利用可能 9:15～17:00 年中無休
※生協の組合員登録、及びご所属の大学生協でプリペイド機能を使った課金をしている場合等については、各大学生協へ直接お問い合わせください。		



# Tuoカードを手にするあなたに



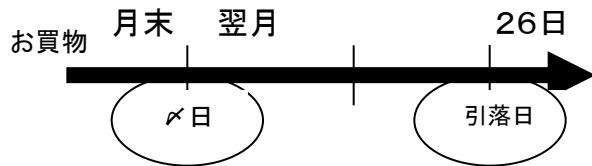
- **社会に出る前に身につけておくべきことはたくさんあります。**  
Tuoカードを申込み、手にしたあなたは、Tuoカード会員規約を承認し、カードホルダーとして認められたということです。クレジットカードを持つことは、あなたに「社会的信用がある」ことを示します。
- **現在のカード社会の中で、クレジットカードは仕組みを知って、きちんと使えば怖くないし便利なツールです。**  
学生時代にカード利用も含めた「自己管理の習慣」をつけることが大切であると大学生協は考えます。そこで、学生組合員がもっとも日常的に利用する大学生協の店舗や食堂での利用はもとより、国内外で幅広く一般的に使えるクレジットカードを設計しました。
- **契約ということを認識しましょう。**  
クレジットカードを持ち、使用することは立派な契約行為です。日常の身近な買い物も「売買行為」、世の中には様々な「契約」がいっぱいです。ルールを守って生活しましょう。
- **会員規約は必ず読みましょう。**  
カード送付時には、「カード会員規約」とカードに付帯されたサービスを掲載した「ご利用ガイド」が同封されていますので、必ず目を通しておきましょう。そこには大事な「ルール」が記載されています。
- **「信用」はあなたの大切な財産です。**  
クレジットの3Cといわれるものがあります。「Capital」資力 「Character」性格 「Capacity」支払能力 これらは、消費者の「信用」をかたちづくる要素ともいえます。「信用」はあなた自身の貴重な財産となりますので、正しく使ってよい信用の履歴を重ねるようにしましょう。  
学生時代からクレジットカードの正しい利用に慣れておくことは、そうした意味からも重要な行為の一つと考えるからです。

# カードで決済の仕組み

クレジットカードのメリットの一つは現金を使わずにショッピングなどの支払ができることです。カードを紛失したり盗難されたりした場合の補償もあるので、多額の現金を持ち歩くよりも安心です。毎月の利用代金は、提携カード会社（三井住友カード(株)）から一括して請求され、会員本人の口座から引き落としされます。

☆利用された加盟店からカード会社への売上票送付のタイミング等により、請求月にズレが生じる場合もあります。  
毎月の利用明細をきちんと確認しましょう。

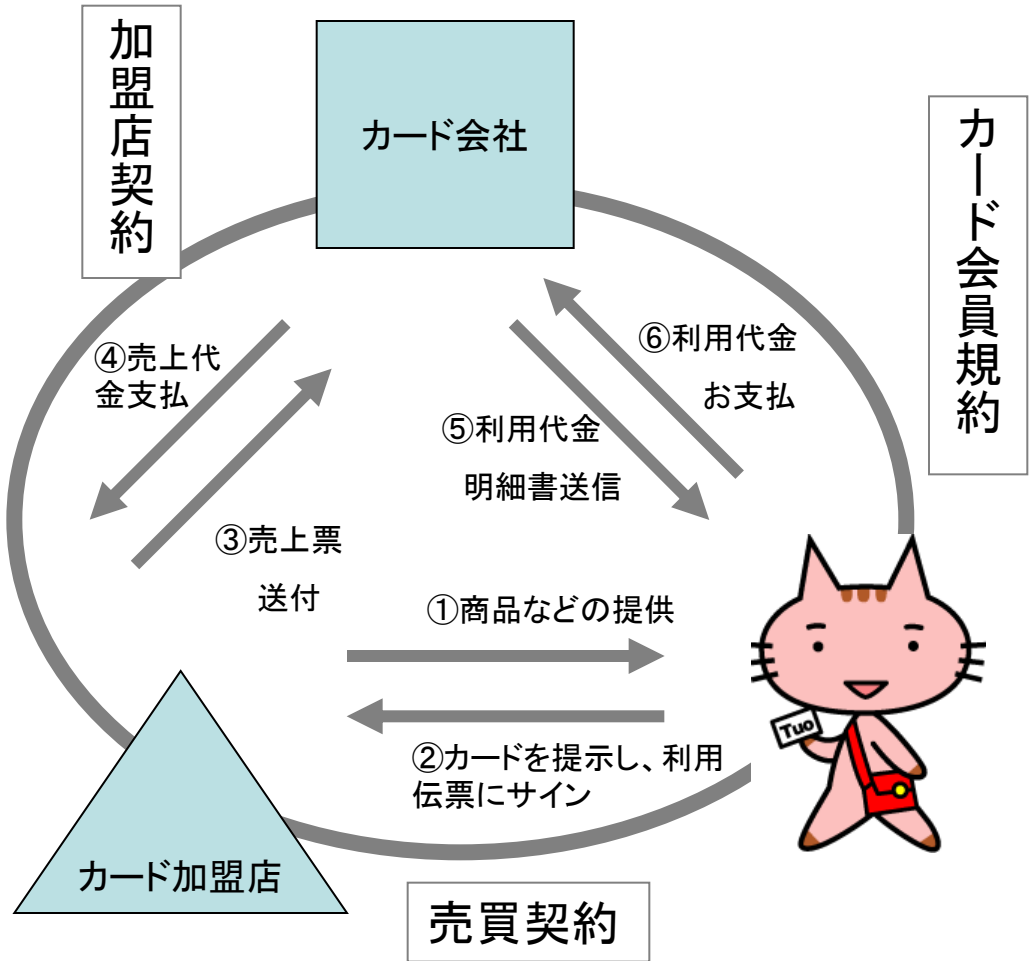
【支払の流れ：支払が済むまでは借金】



お買物（月末締め翌月26日払い）  
（15日締め翌月10日払いも選択可）

毎月、15日頃に、登録したメールアドレスにメールが送られてくるので、金額を確認の上、26日の前営業日までに必要な金額を入金しておきましょう。

（2010年加入の方からはWEB上で明細をご確認いただくのが基本となっています。）



# 三井住友VISA TuoカードVISA（学生カード）の概要

利用範囲	大学生協、国内・海外のVISA加盟店
年会費	1,250円+消費税(年会費初年度無料) ※2年目以降は、前年に一回以上TuoカードVISAをご利用いただくと無料となります。 (キャッシングのご利用は対象外となります。)
有効期限	卒業予定年3月末日
支払い形態	1回払い、2回払い、ボーナス一括払い、分割払い、リボルビング払い
利用枠	5万円、10万円、30万円 三井住友カード(株)への申請により一時または恒常引上げ可能 ※ご希望に添えない場合があります。
親権者同意	未成年の方およびご利用枠を30万円にご指定の方は、親権者の同意が必要です。
利用明細	原則、TuoカードVISAの毎月のお支払い金額確定はEメールでお知らせします。紙の明細書をご希望の方はカード送付時に同封の「Tuoご利用ガイド」をご確認ください。
<b>年利</b>	
分割払い	6.50%～8.00% 3, 5, 6, 10, 12, 15, 18, 20, 24回
リボルビング払い	8.04% お支払い金額 5,000円より
国内キャッシングリボと 海外キャッシングサービス	18.0% 利用枠は5万円 ※ご希望に添えない場合があります。 ※カード到着後に追加が可能。未成年のみ親権者同意が必要。国内・海外どちらか一方のみに変更することも出来ます。 キャッシングリボのお支払い金額は1万円より。海外キャッシングサービスのお支払いは元利一括返済となります。
カードローン	なし
<b>付帯保険</b>	
海外旅行傷害保険	【ご利用条件】日本出国前に航空機・電車・船舶・タクシー・バスといった公共乗用具の利用代金、または宿泊を伴う募集型企画旅行の旅行代金をTuoカードでお支払いいただいた場合、あるいは出国後、公共交通乗用具の料金をはじめてTuoカードでお支払いいただいた場合(補償期間/料金を初めてTuoカードで支払ってから3か月後の午後12時までの旅行期間)に補償適用となる条件です。
お買い物安心保険	年間100万円(自己負担額・1事故あたり3,000円)海外での買物、国内リボ・分割払い(3回以上)が対象
ポイントサービス	三井住友VISAのワールドプレゼント 2015年4月1日より大学生協内でのご利用分もポイント付与の対象となります。 ※但し、10日決済の方は2015年3月16日ご利用分よりポイント付与。

## Tuoカードのお支払い方法は5種類

種類	お支払い方法	手数料
1回払い	毎月の締め日までの利用を翌月の支払日に支払う。	不要
2回払い	毎月の締切日までの利用を翌月と翌々月の支払日に均等分割して支払う。	不要
リボ払い	あらかじめ指定の一定額に分割して毎月の支払日に支払う。	要
分割払い	指定の分割回数に均等分割して毎月の支払日に支払う。	要
ボーナス一括払い	夏:12/16~6/15のご利用を8月の支払日に、冬:7/16~11/15の利用を1月の支払日に支払う。※加盟店により取扱期間が異なる。	不要

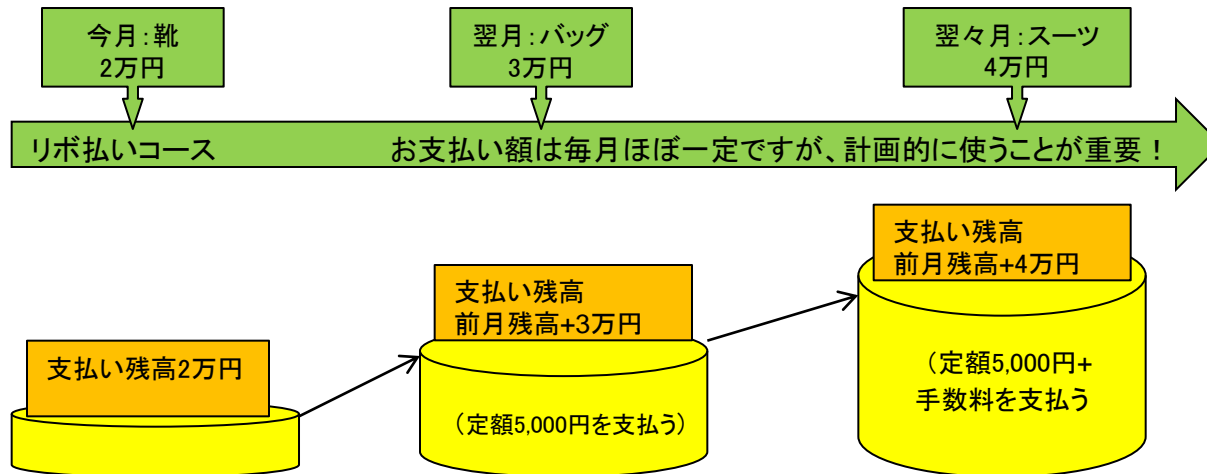
\* ご利用代金は毎月末日締切で翌月26日のお支払い、または毎月10日(ご指定金融機関によっては翌月6日、8日)のお支払いとなります。

\* 2回払い、ボーナス一括払い、分割払いは1万円以上のお買物から利用できます。

# Tuoカードのお支払い方法は5種類

リボ払いは、ご利用の件数・金額にかかわらず、毎月のお支払いを元金定額5千円(または1万円以上1万円単位)から選択できるお支払い方法です。

<リボ払いイメージ>



<リボ払い支払い例のイメージ>

1月1日から1月31日までに、「2万円」のご利用を「リボ払い元金定額コース5千円」で「毎月26日お支払い」の場合

初回のお支払い例(2月26日)	
お支払い元金	5,000円
手数料	0円
お支払い金額(弁済金)	5,000円

2回目のお支払い例(3月26日)	
お支払い元金	5,000円
手数料	121円
お支払い金額(弁済金)	5,121円

※参考値としてご覧ください。三井住友カードリボ払いシミュレーションより(Vpass登録で利用可能)

<学生の場合>

毎月、締切日までのリボ払いの未決済残高に対して、手数料率8.04%により年365日(閏年は年366日)で日割計算した手数料(包括信用購入あっせんの手数料)と元金の合計額を弁済金として、毎月所定のお支払い日にお支払いいただきます。



# Tuoカードのお支払い方法は5種類

## 分割の手数料率(学生)

支払回数	3	5	6	10	12	15	18	20	24
実質年率%	6.50	7.25	7.25	7.75	8.00	8.00	8.00	8.00	8.00
利用代金100円当たりの 分割手数料の額(円)	1.08	1.80	2.16	3.60	4.32	5.40	6.48	7.20	8.64

## <分割払いイメージ>

スーツを購入 30,000円  
 お支払日 毎月26日  
 支払い回数を決める 6回  
 手数料率 7.25%

お支払い回数 6回  
 お支払い総額 30,648円  
 内元金 30,000円  
 内手数料  $30,000円 \times (2.16 \div 100円) = 648円$

お支払い総額30,648円  $\div 6 = 5,108円$   
 1回目 5,108円  
 ↓  
 6回目 5,108円

端数が出た場合は初回に算入されます。



# Lesson1 必ずカード裏面にサインしましょう

## ●「Tuoカードがお手元に届いたら」

カードに印字されているお名前等に間違いはありませんか？

間違いがなければ裏面に「カードのサインをしましょう!!」

→日頃書き慣れている字体で書きましょう。

利用の際、本人であることを証明するものです。

\* 利用伝票にはカードと同じサインをする必要があります。

(漢字でサインしたら海外でも同じ漢字で)



Tuoカードの裏面に  
サインをしましょう！

Tuoカードも  
クレジットカードです。

## ●クレジットカードは「カード会社が発行」し

「会員本人に貸与」するもので、カードの所有権はカード会社にあります。

## ●会員がカードの管理を怠ったことによるカードの不正使用は

「カードの管理を怠った会員に責任が生じます。」

( \* 保険は適用されないということです)

クレジットカードは絶対他人に  
貸してはいけません。たとえ  
家族であっても駄目です。

## Lesson2 暗証番号の管理は厳重にしましょう

- カード利用の際、登録された暗証番号が使用された時は、原則としてその利用代金はすべて会員が支払わなければなりません。

→暗証番号は本人以外に知られてはいけないものです。

暗証番号は本人がクレジットカードを利用する上で必要な番号です。

→カード会社や警察であっても電話で暗証番号をお聞きすることはありませんので、ご注意ください。



- お店で利用する際に、専用キーパッドにカードを差し込んでから、暗証番号を入力する方法が増えています。

生年月日や自宅電話番号またはその組み合わせなど容易に推測できる番号や0000や9999は使用できません。

【万一、暗証番号を忘れてしまった場合は、下記へご相談ください。】

三井住友カード FOR YOUデスク 9:00~17:00 年中無休(但し12/30~1/3休)

0570-004-980 (携帯・PHSも可) 03-6627-4137・06-6445-3501

暗証番号は電話ではなく、後日文書で送られますので、旅行などで必要な場合は早めに調べておきましょう。

## Lesson3 カード利用時のサインと控えの保管

### ●サインすることの2つの意味

- (1) 自分が正当なカードの利用者である。(本人確認の意味)
- (2) 伝票に書かれた内容を私は認めます。(契約確認の意味)  
また、伝票の控えは「契約内容の証」となります。



- レシートの本人控はWEB明細書等が届いたら商品内容・金額等を確認して、引き落としが完了するまで保管しておきましょう。(控えを不用意に捨てると記載事項から、不正使用される元にもなりますので要注意)
- レシートの控えは、請求金額が違う場合の証拠となります。また、保険の適用を受ける際にもレシートが必要となります。

### ●レシートの金額間違いに気がいたら...

- 本人がサインしていれば、基本的にはカード会社に対して支払義務が発生してしまいます。三井住友カード(株)ではなく、販売店に申し出て訂正処理してもらうこととなります。

\* サインする際にはくれぐれも金額、内容を確認するようにしましょう。

## Lesson3 カード利用時のサインと控えの保管

### ●返品やキャンセルの処理は...

三井住友カード(株)ではなく、販売店に申し出て処理をしてもらうことになります。その際、訂正した伝票の控えもしっかりともらっておくようにしましょう。

### ●利用した覚えのない請求は...

すぐ三井住友カード(株)に連絡して調べてもらいましょう。

レシートの控えの保管は、あまり手間をかけずに、クリップでとめておいたり、ノートに貼るだけでOK。ちょっとした心がけが不正使用などのトラブルからあなたを守ります。



# Lesson4 利用代金の引落日(毎月26日)に注意を

\*毎月15日締め翌月10日引き落としも選択可

## ●インターネットサービス「Vpass」 <http://vpass.jp/>

「Vpass(バイパス)」はパソコン・スマートフォン・携帯電話から、ご利用明細やご利用可能額の照会、ワールドプレゼントの景品交換等のさまざまなお手続きが出来るサービスです。ご利用代金の確認等はメールでお知らせする「WEB明細書サービス」で行なっていただくのが原則です。パソコンでの登録が必要となりますので、登録手続きをお願いします。

\*紙の明細書をご希望の方は、カード送付時に同封される「Tuoご利用ガイド」をご確認ください。

## ●メールで引落日の連絡が来たら、設定している金融機関の口座に引落日の前営業日までに、必要な金額を入金しておきましょう。

## ●引き落としが出来ないと、あなたの大切な「信用」にキズがついてしまいます。

→ 万一、入金忘れの際は、すぐ三井住友カード(株)に連絡をして相談をしましょう。お支払いが遅れると遅延損害金を払わなければならない場合もあります。

→ 連絡がとれないと「支払意思が確認できない」とみなされて一括返済を求められたり、カードの強制退会を求められることにもつながりますので、注意が必要です。

【入金忘れによる支払方法の相談は下記窓口へすぐ連絡】

三井住友カード FOR YOU デスク

9:00~17:00 年中無休(但し12/30~1/3休)

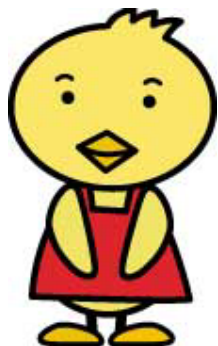
0570-004-980 (携帯・PHSも可)

03-6627-4137・06-6445-3501



## Lesson5 カードの利用枠に注意しましょう。

- 利用枠とは、あらかじめ三井住友カード(株)が定めた、そのカードが次の引き落とし日まで使えるおおよその金額のことです。
  - 「一回の買物の限度」「一ヶ月に使える金額」でもありません。「まだ支払の済んでいない金額の限度」という意味になりますので注意して利用しましょう。
  - もし、利用枠を超えてカードが使えた場合でも、利用時に本人が了解し、レシートにサインをしていれば、カード会員はその支払いをしなければなりません。
- 現実には、全ての取引が三井住友カード(株)から承認されるとは限らないことや、海外での利用の場合はレートの関係などにより、利用枠を超えて使える場合もあり得るということです。



利用枠5万円のカードを2回払いにすれば  
10万円を使えるということではありません。  
ご注意ください。



## Lesson5 カードの利用枠に注意しましょう。

- 自分のカードの利用枠を自覚し、利用時の控えを保管するなどして、現在の利用金額(まだ支払の済んでいない額)を把握しておくことが大事です。

(一般的にはクレジットカードの利用状況や信用状況に応じてカード会社が利用枠を増額、または減額することがあります。)

\* Tuoカード学生用は本人から申し出ない限り、勝手に増額されることはありません。



旅行時や、高額商品購入時など、一時的に引き上げることができます。(審査があります。)

\* 一時引き上げた場合は、分割払い、リボ払いはご利用できません。

Tuoカードを使い過ぎないためには？

基本は、自分がカードで使った総額を自覚しながら管理することです。Tuoカードは利用枠を5万円に低く抑えることもできます。一般的には、使うカードの枚数を1,2枚に限定することもポイントと言われています。世の中に様々なクレジットカードが発行されているため、何枚ものカードを使うと、どうしても収支の管理がずさんになります。

【利用枠の一時引き上げは下記窓口へ】  
三井住友カード クレジットラインデスク  
9:00～18:00年中無休(但し12/30～1/3休)  
03-6627-4211 06-6445-3505





## Lesson6 キャッシングの利用と注意点

### 【キャッシングとは】

ここでいうキャッシングとは、三井住友カード(株)から現金を借りることをさします。借り入れを行うためクレジットカードで現金を引き出します。(あらかじめ登録した暗証番号を入力することで本人確認が行われます。)

- TuoカードVISAのキャッシングは選択制で希望者のみ申込みできます。

TuoカードVISA	利用枠	利用方法	支払方法
国内キャッシング・リボ (年利 18.0%)	5万円	利用枠の範囲内で1万円単位で繰り返し利用でき、国内のCD・ATMで現金を引き出す	リボルビング払い (元利定額返済: 返済額は1万円単位)
海外キャッシングサービス (年利 18.0%)		海外に設置されたATM等で暗証番号を入力して、現地通貨を引き出す	一括払い

### ● キャッシングのメリット

- (1) 現金が必要な時にすぐに借りることができます。
- (2) 手続きが簡単。
- (3) 基本的に無担保・無保証で現金を借りることができます。

### ● キャッシング利用の注意点

- (1) キャッシングは出来ることなら利用しないに越したことはありません。どうしても利用しなければならぬ時でも、「借りることが出来る金額」よりも「毎月返せる金額」を考えた上で、計画的に借りるようにしましょう。
- (2) 返済のための借り入れは絶対にしてはいけません。
- (3) 困ったことがあったら、すぐに消費者センター等へ相談をしてください。

## Lesson6 キャッシングの利用と注意点

### 返済シミュレーション(お借入金額 5万円の場合)

下記URLのWebページにてご返済のシミュレーション例を詳しくご覧いただけます。

#### ●キャッシング・リボ(国内)→ [http://vmobile.topica.ne.jp/cgi-bin/sim/sim\\_cr.cgi](http://vmobile.topica.ne.jp/cgi-bin/sim/sim_cr.cgi)

※リボルビング払いのイメージはP8をご覧ください。

#### 【元利定額の返済例】

最長7ヵ月・7回(ご利用枠5万円、実質年率18.0%、毎月ご返済額1万円、5万円をご利用の場合)

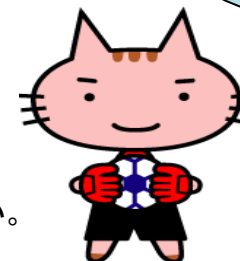
※ご返済期間・回数は実際のご利用内容によって異なります。

※キャッシング・リボの利息は前回の締切日の翌日(初回はご利用日以降)から今回の締切日までの分を年365日(閏年は年366日)の日割り計算で後払いになります。

#### ●海外キャッシングサービス→ [http://vmobile.topica.ne.jp/cgi-bin/sim/sim\\_cm.cgi](http://vmobile.topica.ne.jp/cgi-bin/sim/sim_cm.cgi)

お借入金額	5万円(元利一括返済)
実質年率	18.0%
毎月決済日	26日の場合
ご利用日	4月1日(ご利用期間 55日)
ご返済回数	1回
総返済額	51,356円

※この試算結果は参考値です。借入日数等により、実際のご返済内容とは異なる場合があります。  
詳しい注意点については、上記三井住友カードの各返済シミュレーションサイトで確認をしてください。



仕組みをよく理解して計画的に利用しましょう！

## Lesson7 紛失・盗難の際は至急カード会社に連絡

- カードの紛失・盗難時は、他人に不正使用されないように、すぐにカード会社に連絡をし、カードの利用を停止します。(生協内でICプリペイドカード機能を使っている人は所属の大学生協にも連絡が必要です。)
- また、警察への届出などが必要になりますので、カード会社の指示にしたがってください。届出から60日さかのぼって以降の不正利用については補償されます。(暗証番号が使用された場合の不正利用は補償されません。)同時にカードの再発行を申し込むことができますが、カードの番号は変わり、再発行手数料がかかる場合があります。
- カードが手元にあっても知らない間にカード情報が盗まれて、不正使用されている場合もありますので注意しましょう。
- このような被害に遭わないためには、「毎月カードのご利用代金明細書とレシート控の照合を行う」「クレジットカードを利用する際には必ず目の前で処理してもらうこと」などが有効です。

紛失・盗難の際は三井住友カード「紛失・盗難受付デスク」まで  
0120-919456  
携帯・PHSからも利用可能 24時間利用可能



# Lesson7 紛失・盗難の際は至急カード会社に連絡

## 【カードデータのスキミング】

「利用した覚えのない請求がある」「カードを店員に預けたら怪しい行動をしていた」など、不審なことがあったらすぐカード会社に連絡をしてください。あなたのクレジットカードの情報がスキミング(盗み取られること)されている恐れがあります。

## 【クレジットカード暗証番号の要求】

「本人確認のため」とクレジットカードの暗証番号まで要求するホームページがあります。クレジットカードの暗証番号は、本人とカード会社以外には知られてはいけない情報なので、絶対に要求に応じてはいけません。(暗証番号が使用された場合の不正利用は補償されません。)インターネットショッピングでは、カード裏面のセキュリティコードの入力を求められるケースが増えました。

## 【レシートの控えは不用意に捨てないで】

レシート控には、まだカード番号、有効期限、名前まで表示されているものもあります。これだけの情報があればインターネットで本人になりすまして使用される恐れもあります。くれぐれも取り扱いには注意をしてください。

紛失・盗難の際は三井住友カード「紛失・盗難受付デスク」まで  
0120-919456  
携帯・PHSからも利用可能 24時間利用可能

## Lesson7 紛失・盗難の際は至急カード会社に連絡

### 【盗難やスリに注意】

カードなど貴重品は大切に身につけるようにしましょう。様々な手口の被害が報告されています。一度抜き取ったカードのデータを取り出し、本人が気づかないうちにカードを元に戻す巧妙な手口もあります。

### 【インターネットでご利用の場合の注意点】

カード番号の入力は、そのまま契約となり支払責任が発生する場合があります。契約内容は必ず確認し、納得したうえでカード番号や個人情報などを入力しましょう。また、利用するサイトのセキュリティ環境を必ず確認しましょう。(https://で始まるアドレス等)さらに、連絡先などが明示されているか確認、該当ページをプリントするなどして保存しておきましょう。(次にアクセスするとページが無くなっていることもあります。)特に受け取った商品に問題があった場合の返品などの条項が明記されているかなどにも注意しましょう。

IDやパスワードは、通販サイトごとに変えて管理しましょう。

また、海外WEBサイトには、マルチマがい商法やねずみ講まがいの取引も増えています。怪しげなサイトにはアクセスしないことをお勧めします。

紛失・盗難の際は三井住友カード「紛失・盗難受付デスク」まで  
0120-919456  
携帯・PHSからも利用可能 24時間利用可能



## Lesson8 登録内容や利用状況の確認/変更はWEBが便利

- 住所や電話番号、その他カード会社に登録してある事項に変更が生じた場合は速やかに三井住友カード(株)に届け出ましょう。

→本人の登録住所、WEB明細書配信先のEメールアドレス、電話番号などが変更になった場合は、更新カードや利用明細等が届かなくなるので、必ず三井住友カード(株)と大学生協の両方に届出るようお願いします。

→カードの各種変更手続きは、インターネットが便利で簡単です。所定の届出用紙の提出による方法もあります。

お手数ですが、住所等の変更連絡は三井住友カード(株)と大学生協それぞれにお願いします。

【住所や口座等の変更連絡、利用額等問合せや登録内容の確認は下記へ】

三井住友カード FOR YOUデスク 9:00~17:00 年中無休(12/30~1/3休)

0570-004-980 (携帯・PHSも可) 03-6627-4137・06-6445-3501

三井住友VISAカードWeb <http://smbc-card.com/> Vpass にログインが必要です。



## Lesson9 卒業までに社会人カード(一般カード)を発行

- Tuoカードは大学生協組合員のためのカードですので、大学生協を脱退されるとお持ちいただくことができません。
- お持ちのTuoカードの有効期限が切れる前に、三井住友カード(株)が指定する社会人カードを「卒業予定年の前年12月から3月までに」お届けします。  
→社会人カードに切り替わる際にはカード番号が変わります。TuoカードVISAで電話料金・プロバイダー料金等のお支払をご指定いただいている場合は、社会人カードが届いた時点で電話会社・プロバイダー等の各社へ、カード番号の変更手続きをお願いします。
- 卒業を延長される場合などは、有効期限を延長することができます。「FOR YOUデスク」(p3参照)またはVpass (<http://vpass.jp/henko/>) でお手続きください。
- TuoカードVISAの海外キャッシング機能を選択している場合、社会人カード到着後、TuoカードVISAでは海外キャッシング機能が利用できなくなります。TuoカードVISAの海外キャッシング機能を選択している方で、卒業旅行等で渡航の予定がある方は社会人カードをご利用ください。

クレジットカードが不要な場合はいつでも解約することができます。

卒業予定の方へカード会社から手続きのご案内を10月中旬から1月中旬の間にお送りしますので、必ず内容を確認して必要な手続きをお願いします。



# Lesson特別編1 さて！困ったという時、 あわてないための知恵

## ●物を買うとき

商品やサービスを購入するときは、よく考えましょう。本当に必要なものかどうか？今必要なのか？商品を買う時は、提供先、商品の質、価格等を調べることも大事です。特に高額商品の場合は、商品・購入する店等、比較検討をしましょう。

## ●契約をするという行為

契約書はありませんが、物を購入する行為は「売買契約」です。これから、いろんな場面で「契約」をすることになります。海外旅行を申し込む、カードを申し込む、保険をかける等、すべて契約です。そのときに渡される申込書や契約書は必ず読みましょう。疑問に思ったことは質問すること、(持ち帰って調べることも大事な行為です。納得できない時はその契約は断りましょう。)契約は必要事項を読んでから。簡単にサインはしないことが大切です。

## ●危ないものには近寄らない

若者を狙った消費者トラブルはますます巧妙化しています。私は大丈夫と想着いても、相手は「プロ」であることを忘れない。最初から近寄らないこと、話をされても自分から断ることも大事です。いま、どうしても必要なものだったら、自分の好きな場所で自由に選びましょう。



# Lesson特別編1 さて！困ったという時、 あわてないための知恵

## ●個人情報を聞き出す「フィッシング(Phishing)メール」詐欺に要注意！

カード会社などを装ったEメール(カード番号などを不正に収集しようとする「フィッシングメール」)が不特定多数の方に送られています。金融機関やインターネットショップの偽のホームページへ誘導してカード番号や住所を入力させたり「カードが無効になっているのでご連絡ください。」というメールを送り、カード番号を送信させたりする手口です。くれぐれもご注意ください。

## ●インターネットオークション

出品された品に値段をつけた中で、一番高い価格をつけた人が購入できる「オークション」をインターネット上で行うものです。オークションサイトにはいろいろなサイトがあります。通常店舗よりも安く購入できたりすることもあります。見知らぬ相手との取引のため注意が必要です。大手のオークションサイトの出品だから安心ということはありません。落札後のトラブルを防ぐためには、出品者のメールアドレスだけでなく、氏名・住所・電話番号を必ず確認しましょう。



ネットの「出会い系サイト」のアクセスで、かなり高額な請求をされる事例も少なくありません。カードの番号を安易に打ち込まないように注意しましょう。

# Lesson特別編2 若い人が陥りやすい消費者トラブルの事例

「自分だけは大丈夫！」と過信しないこと！

●手口はますます巧妙に

## ☆アポイントメントセールス

電話で「あなたは特別に選ばれました。詳しくは会ってお話を・・・」などと言って販売目的を告げないで事務所等に誘い出して、商品やサービスを購入させる。

## ☆キャッチセールス

駅前や路上などで呼び止めて営業所などに連れて行き、商品やサービスなどを販売する。  
→どちらの商法も事業者の営業所などに連れていかれ、長時間にわたり勧誘し、契約を迫ってきます。  
不要な商品の販売は毅然と断りましょう。とにかく「無料だから」「話をきくだけ」ならと簡単について行かないことが肝心！

## ☆マルチ商法

個人を商品等の販売員として勧誘し、次の販売員を勧誘すれば収入になると、組織を連鎖的に拡大する商法

→ 悪質なマルチ商法は、一部の成功例を強調し、あたかも全員が成功するかのよう勧誘することがあります。「必ず儲かる」うまい商売はありません。売れ残りの商品や借金を抱えてしまうリスクや、友人を勧誘することも多いので友人関係を壊すことにもなりかねません。

# Lesson特別編2 若い人が陥りやすい消費者トラブルの事例

## 「自分だけは大丈夫！」と過信しないこと！

### ☆デート商法

言葉巧みな話術で異性に好意を抱かせ、それにつけ込んでアクセサリーなど高額な商品を販売する商法。

- 恋愛感情を利用し、契約へと誘導するのが目的です。一度買うと次々とせがまれることも！  
出会いのきっかけが携帯電話のメル友や出会い系サイトの場合は要注意！

### ☆資格商法

自宅や職場に電話をかけてきて、資格取得のための講座の受講や教材の購入契約をさせる商法。

- 契約の意志がない場合は、はっきりと断りましょう。「はいはい」「結構です」などあいまいな返事はしないこと！

### ☆迷惑メールがきっかけの不当請求

パソコンや携帯電話に届いた「出会い系サイト」や「アダルト系サイトの広告」メールにうっかり接続してしまったら、利用料金の請求がきてしまった。

- サービスを利用しようとして接続した訳ではないので、支払の義務はありません。事業者に返信や電話はしないこと！自分の名前や電話番号など個人情報を知られると次の被害につながる可能性大！  
強迫されたら、警察へ！

## Lesson特別編3 クレジットカードを利用する上での留意点

### ☆ 支払停止の抗弁

購入した商品が届かないのに、まもなくクレジットカードの支払いが始まってしまうというようなトラブルに遭った時に、「割賦販売法」にはこれを解決する規定があります。「支払停止の抗弁権」は販売店との間に生じている問題が解決するまでの間、クレジット会社への支払いを停止することが出来る権利です。

→「支払停止の抗弁権」を主張するためには、クレジット会社に販売店との間に生じている問題の内容を書いた書面を提出します。書面の書式は決まっていますがクレジット会社に問い合わせれば取寄せることが出来ます。

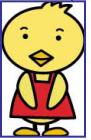
### ☆ クレジット契約のクーリングオフ

訪問販売等で商品を購入する場合などで個別方式のクレジットを利用する場合には、クーリングオフ制度で申込みを取り消すことが出来ます。

→一定期間内にクレジット会社に申し込みを撤回する旨を書面で申し出れば、クレジット契約とともに、売買契約についても申込みを撤回できます。クーリングオフをした場合、既に支払った金額は返還されます。(クーリングオフの対象にならないものもありますのでご注意ください。)



# よくある質問Q&A



**(1) 生協で小額利用の際は伝票にサインしていないのですが、良いのでしょうか？**

レジ混雑緩和のため、1回の利用金額3千円未満はサインレスでスピーディに運用している場合があります。この時のレジレシートも「クレジットカード利用伝票」ですので、捨てずに保管しましょう。

**(2) 友人にカードを貸しても大丈夫でしょうか？**

カード規約に第三者に貸してはいけないと定められています。友人であろうが、たとえ家族であろうが、クレジットカードは誰にも貸してはいけません。

**(3) バスの回数券は買えますか？**

基本的にはクレジットカードでは金券類(図書券、商品券、路線回数券など)は購入できません。

**\* (4) 「このカードは磁気不良で使えません」と言われたのですが、どうしたら良いですか？**

カード会社に連絡をして、再発行の手続きをしてください。カードを折り曲げたり、傷つけたり、強い磁気を帯びたものが近くにあると磁気を読み取りが出来なくなることがあるので注意しましょう。

**\* (5) 「このカードは利用不能です」と言われたのですが、どうしたら良いですか？**

「カード読取機等のトラブル」「カードの磁気不良等のトラブル」「利用枠を超えている」…様々な原因が考えられます。カード会社に確認をしてください。

カードの磁気不良や破損が原因で使えない場合は、カード会社に連絡し、再発行の手続きをしてください。(再発行には手数料がかかる場合があります。)

**\* (4) (5) TuoカードのICチップでプリペイド機能を運用している大学生協の場合は、まずお通りの大学生協にご確認ください。**  
利用枠を超えて使えない場合、引落しを早めて使えるようにして欲しいという人もいますが、できません。特に旅行時など利用枠を超える可能性のある場合はあらかじめ利用枠を引き上げておくようにしましょう。

**(6) 高額の商品を購入する際、すごく時間がかかったのは何故でしょう？**

1回のカード利用で、予め決められた金額を超える場合、カード会社との確認手続きのため、多少お待たせする場合があります。ご了承ください。

**(7) 不正使用を防止するシステムはあるのですか？**

第三者の不正使用などのトラブルを未然に防ぐためのCATというオンライン端末や、電話等でカード会社に承認を得る方法を行っています。ご本人確認をさせていただく場合もあります。

**(8) 紛失の届け出をしたカードがすぐ見つかったのですが使えますか？**

カード会社に紛失を届け出た時点で、そのカードの利用は止められて使えない状況になっています。再度、カード会社へ連絡をして指示を仰ぎましょう。

**(9) 引落日までに口座に入金することを忘れてしまった。**

すぐカード会社に連絡をしてください。滞納すると遅延損害金を請求されたり、最悪の場合カード利用を制限されることもあります。

**(10) 分割払いの1回の金額が利用枠内なら使えますか？**

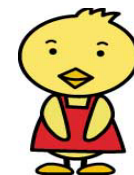
使えるとは限りません。利用枠は、そのカードで使える(支払の済んでいない)総額です。現在の利用残高と分割払いで購入しようとしている商品の合計額が利用枠内である場合に分割払いを利用することが出来ます。

**(11) 滞納でカードが使えない。口座に入金すれば良いか？**

カード会社に至急連絡して相談、確認してください。口座に入金しておけば良いということではなく、あなたの信用情報に影響します。

**(12) 利用伝票はどこをチェックすれば良いですか？**

まず「記入された代金の確認」です。海外では通貨表示など特に注意しましょう。万一、金額が間違っている場合、サインすると「その金額を認めた」となります。



### (13) Tuoカードは海外でも使えますか？

国内でも海外でもクレジットカードの加盟店であれば利用できます。(使えるカード会社のステッカーが貼ってありますが、不明な場合はお店で確認しましょう) インターネット利用や携帯電話料金の引き落とし等、使える場面はたくさんあります。有効活用しましょう。

### (14) 海外でのカード利用時のサインはどう書くの？

カード裏面に記入したものと同一サインをしてください。漢字やひらがなもそのまま通用します。

### (15) 海外旅行中にカードの有効期限が切れてしまう。

更新カードの発行は6ヶ月前からできます。カード会社に連絡して手続きをしてください。

### (16) 海外旅行中だけ利用枠を引き上げてもらうことはできますか？

カード会社へ申請をすると、一時的に利用枠を引き上げてもらうことができます。引き上げには審査がありますのでご希望に添えない場合もあります。

### (17) インターネットでの定期購読をキャンセルしたいので、カードの解約をしたい。

カードの解約をただけでは請求は止まりません。定期購読を申し込んだ業者にキャンセルの連絡をしなければなりません。

### (18) 利用明細に身に覚えのない請求があるのですが。

利用明細に「使った覚えのない項目が記載されていた」等の場合、すぐカード会社に連絡して調べてもらいましょう。

### (19) 利用明細の金額に間違いがあったのですが。

すぐカード会社に連絡して調べてもらいましょう。こうしたトラブルに対処するためにも利用伝票の控えは保管しましょう。

### (20) 伝票の処理がおかしいような気がするのですが？

「伝票が何枚かに分けられていた」「取り扱い日が違っていた」など、不審な点があった場合は、カード会社に連絡してください。

